



**Astuta
Ability
Academy**
APS

BILANCIO SOCIALE 2022

**Formazione per l'autonomia
lavoro per l'inclusione**



LETTERA DAL TEAM ASTUTA

Il 13 Giugno del 2021 partiva il progetto Astuta, due anni di interventi, programmazione e lavoro certosino per i nostri ragazzi. Abbiamo iniziato con l'obiettivo di fornire insegnamento di abilità specifiche a persone con diagnosi di Disturbo dello Spettro Autistico, al fine di favorire l'acquisizione di competenze lavorative. La nostra missione continua e continuerà ad incentrarsi sulla valorizzazione dei talenti individuali e sull'assistenza nella ricerca di opportunità lavorative che riconoscano e sfruttino appieno le capacità uniche di ognuno dei nostri ragazzi, nessuno deve rimanere indietro.

Siamo lieti di annunciare che abbiamo fatto importanti progressi nel nostro impegno per l'inclusione e l'integrazione lavorativa delle persone con diagnosi di disturbo dello spettro autistico. Attraverso il costante impegno dei nostri collaboratori, siamo riusciti a creare un ambiente accogliente e stimolante presso l'Accademia, dove i nostri utenti hanno potuto sviluppare le proprie competenze e scoprire le proprie passioni.

Oltre all'insegnamento di abilità specifiche, abbiamo avviato un programma di collaborazione con le aziende del territorio per facilitare l'inserimento lavorativo dei nostri utenti. Grazie a questa iniziativa, abbiamo assistito a notevoli successi, con numerose aziende che hanno avuto la possibilità di scoprire e apprezzare le capacità uniche delle persone che abbiamo sostenuto.

Siamo profondamente grati per il sostegno e l'appoggio che abbiamo ricevuto dai nostri stakeholder durante questo percorso. Il vostro impegno e la vostra fiducia in noi hanno giocato un ruolo fondamentale nel rendere possibile la realizzazione dei nostri obiettivi. Ogni contributo, sia finanziario che di volontariato, ha contribuito a creare un impatto positivo e tangibile nella vita di molte persone.

Come team di riferimento dell'APS Astuta Ability Academy, vi invitiamo a continuare a sostenere la nostra causa, ogni supporto che potete offrire, sia attraverso donazioni, sensibilizzazione o connessioni con potenziali partner, ci aiuterà a espandere il nostro raggio d'azione e a raggiungere un numero sempre maggiore di persone con diagnosi di disturbo dello spettro autistico.

Insieme, possiamo continuare a costruire un futuro in cui l'inclusione sia la norma e in cui ogni persona, indipendentemente dalle proprie abilità, abbia l'opportunità di realizzarsi pienamente. Astuta Ability Academy è grata per il vostro sostegno costante e si impegna a perseguire la sua missione con passione e determinazione.

Il team Astuta Ability Academy



INDICE

- | | |
|----------------------------------|---------|
| 1. <u>Informazioni sull'ente</u> | Pag. 3 |
| 2. <u>Struttura Associativa</u> | Pag. 11 |
| 3. <u>Risorse Umane</u> | Pag. 15 |
| 4. <u>Obiettivi</u> | Pag. 17 |
| 5. <u>Quadro Economico</u> | Pag. 20 |
| 6. <u>Progetti</u> | Pag. 24 |
| 7. <u>Ringrazimenti</u> | Pag. 33 |



"A livello Individuale, siamo una goccia. Insieme, siamo un oceano."

Ryunosuke Satoro

1

Informazioni sull'ente

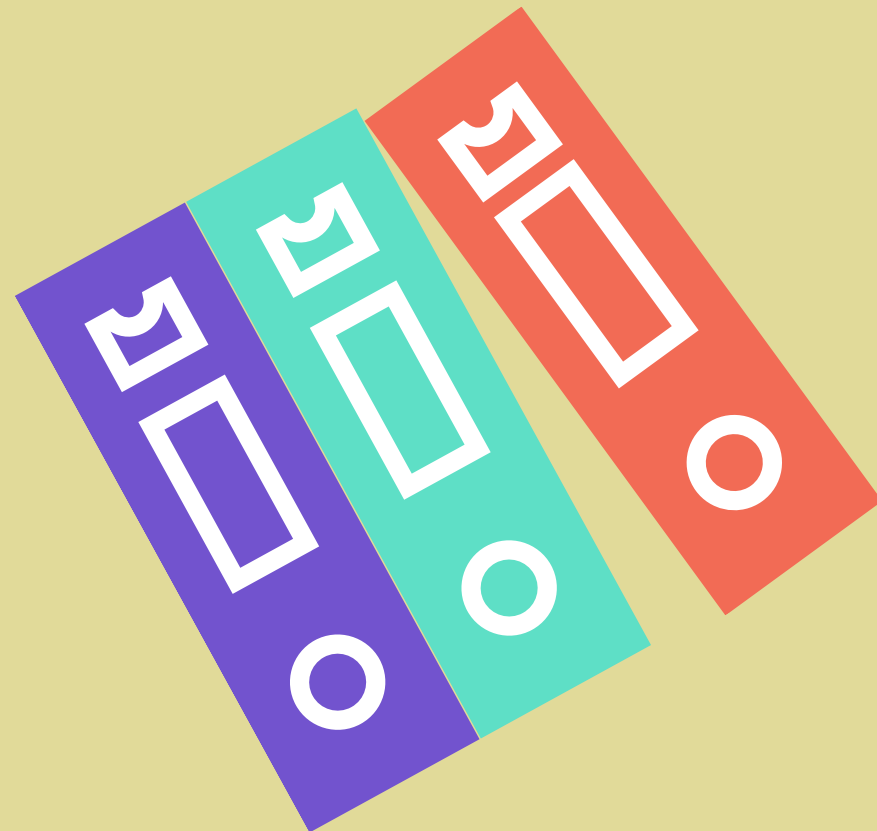
Che cosa è AAA ?



Astuta Ability Academy è un'associazione di professionisti nel settore della disabilità nata nel 2021, che si pone come obiettivo l'insegnamento di abilità finalizzate all'**acquisizione di competenze lavorative** per persone con **diagnosi di Disturbo dello Spettro Autistico**.

La modalità d'insegnamento permette di mettere a frutto i talenti e fornire un ausilio nella ricerca di un lavoro, pronto a riconoscere e valorizzare le attitudini degli utenti.

Anagrafica Ente



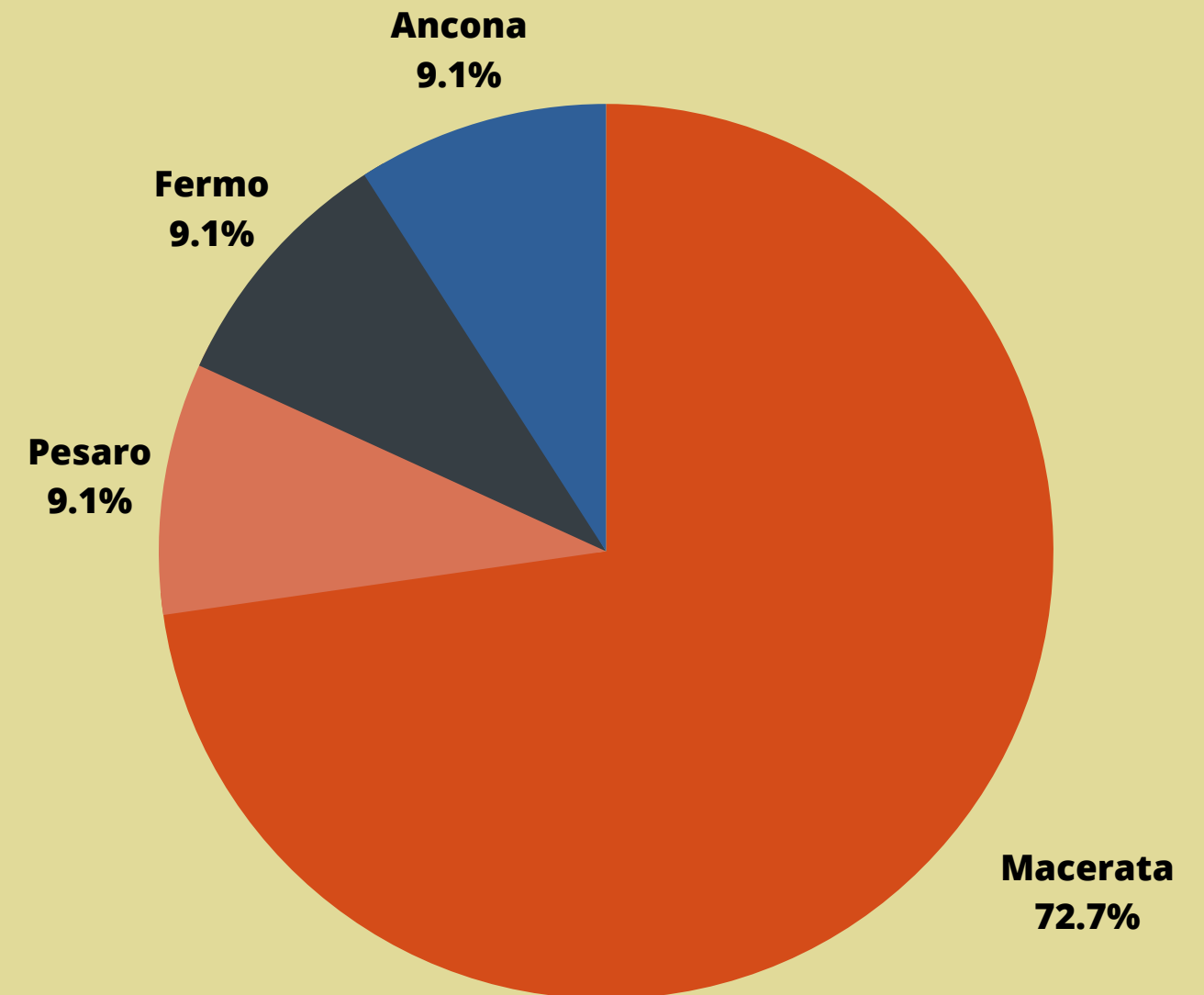
Denominazione	Astuta Ability Academy APS
Codice Fiscale	93089010438
Partita IVA	02074580438
Sede Legale	Via Indipendenza 127/131 Civitanova Marche (Macerata)
Forma Giuridica	Associazione di Promozione Sociale
Anno di Costituzione	2021
Iscrizione al RUNTS	Si, dal 22/09/2022
Indirizzo PEC	astutaacademy@pec.it
Sito Web	https://www.astutaabilityacademy.it/

"Per chi viaggia in direzione ostinata e contraria"

Fabrizio De Andrè



Aree di provenienza degli utenti di AAA







Contesto di riferimento

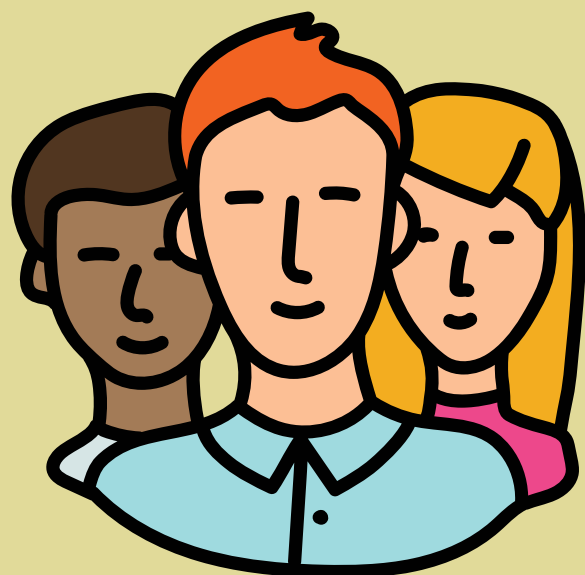
Il Progetto coinvolge il centro **Astuta**, una struttura di carattere educativo, che accoglie **n° 12 giovani adulti con diagnosi di autismo** con un'età che varia mediamente tra i **15 e i 22 anni**, residenti prevalentemente nei territori della provincia di Macerata.

L'Accademia si inserisce come una risorsa nella rete dei servizi di carattere privato, con il compito di accogliere temporaneamente l'utente, per formarlo e renderlo indipendente nei differenti contesti lavorativi che il territorio maceratese offre in questo particolare momento storico.

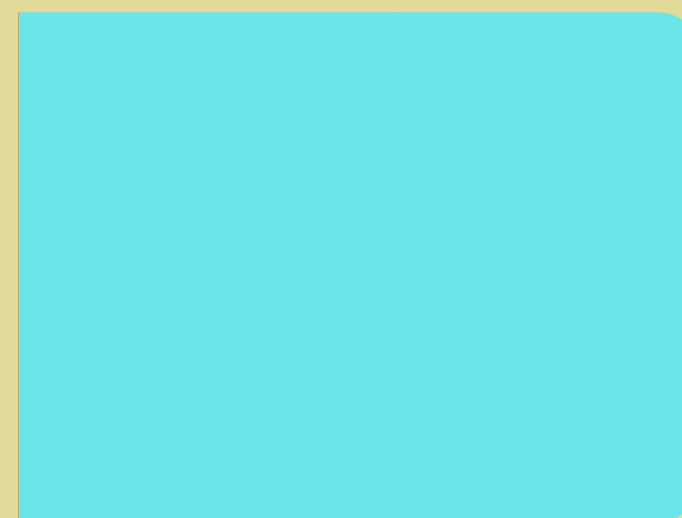
Nel periodo di permanenza dell'utente, si cerca di favorire, per quanto possibile ed auspicabile, lo sviluppo delle **autonomie** di vita quotidiana in raccordo con le famiglie e con la presa in carico istituzionale. In caso contrario si interviene comunque per assicurare la **crescita personale** del ragazzo/a e facilitare il suo futuro **inserimento** nel contesto sociale, una volta terminato il percorso educativo.



Contesto di riferimento



Utenti 2021



Utenti 2022



0

5

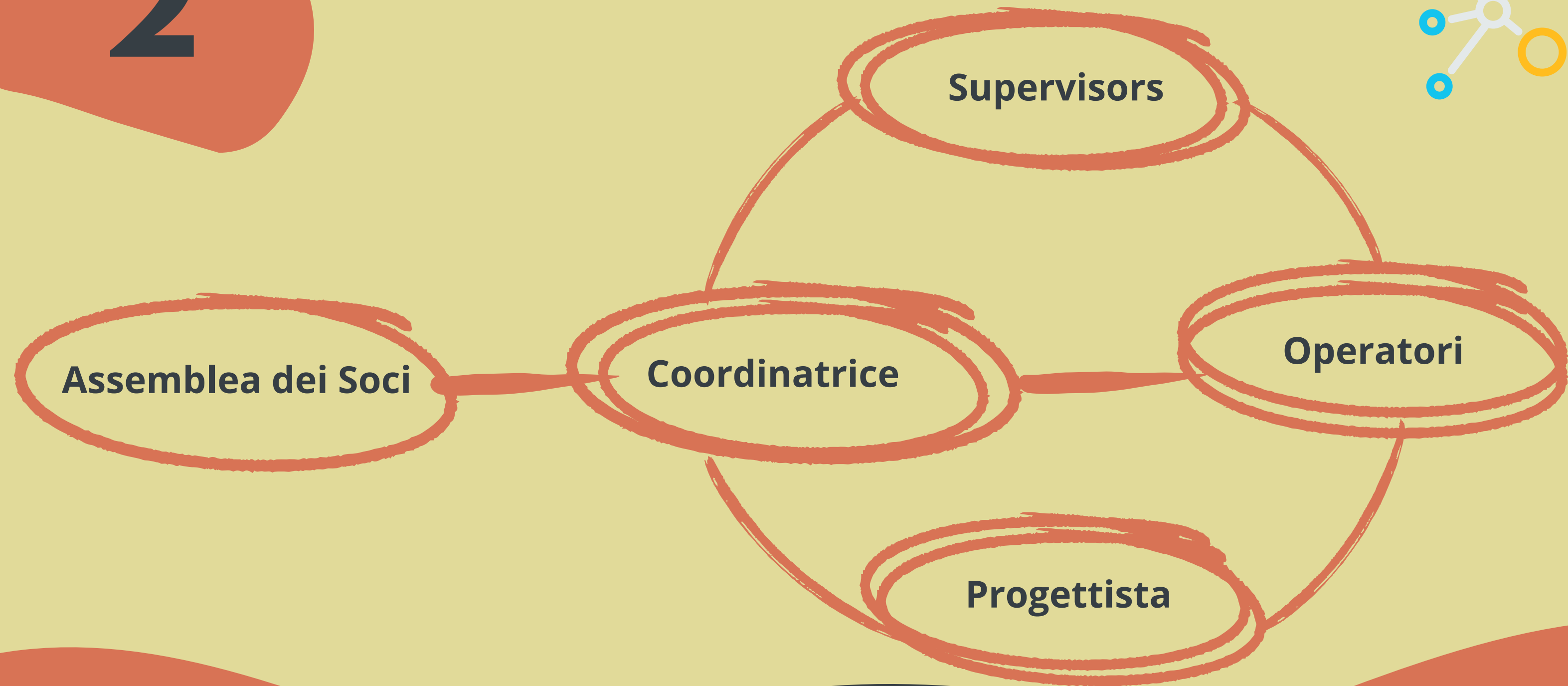
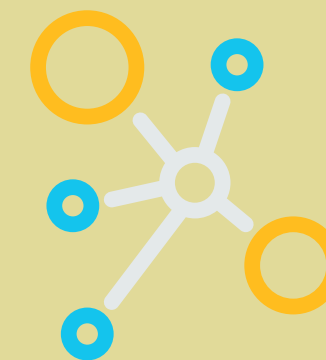
10

15



2

La struttura Associativa



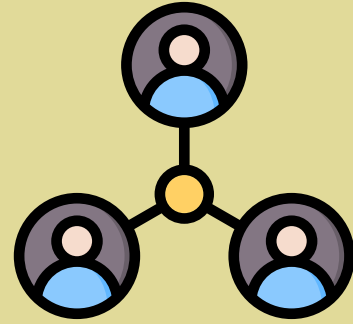
Stakeholders

- Famiglie
- Beneficiari
- Istituzioni



- Dipendenti
- Collaboratori
- Soci





Stakeholders

1. **Famiglie:** Sono i caregivers principali e spesso i più vicini alle persone con autismo. Le famiglie possono offrire un'importante prospettiva sulle esigenze individuali di ciascun beneficiario e collaborare con l'associazione per creare programmi e opportunità di lavoro adatte alle abilità e ai bisogni specifici di ogni giovane adulto con autismo.
2. **Beneficiari:** I giovani adulti sono i beneficiari diretti delle azioni e delle iniziative di inserimento lavorativo. L'associazione si impegna a fornire loro le competenze e le risorse necessarie per acquisire una formazione professionale e trovare opportunità di lavoro che rispettino le loro capacità e ambizioni. L'azione di osservazione dei beneficiari e il coinvolgimento attivo degli stessi nella progettazione dei programmi e delle attività, garantiscono che le iniziative siano efficaci e significative.
3. **Istituzioni:** Le istituzioni, come le scuole, i centri di formazione professionale e le aziende, svolgono un ruolo fondamentale nell'inserimento lavorativo dei giovani adulti. Collaborare con queste istituzioni consente di creare opportunità di apprendimento e di lavoro integrate e favorire l'inclusione sociale. Le istituzioni possono fornire risorse, supporto e partnership per aiutare a sviluppare programmi di inserimento lavorativo di successo.
4. **Dipendenti e Collaboratori:** Gli esperti, i consulenti e le organizzazioni del settore che condividono la mission diventano preziosi collaboratori contribuendo con competenze specifiche, esperienze e risorse che arricchiscono il nostro lavoro.
5. **Soci:** I soci dell'associazione sono persone che sostengono attivamente la nostra causa e contribuiscono finanziariamente o con risorse materiali, il loro sostegno è fondamentale per garantire la sostenibilità e la crescita dell'associazione.



3

Risorse Umane



Gioia De Angelis

Coordinatrice

Giovanna Secchiaroli

Psicologa, Analista del comportamento

Federica Battaglia

Pedagogista, Analista del comportamento

Laura Angeletti

Psicologa

Assistente Analista del comportamento

Manuela Tordini

Assistente Sociale

Federico Palombari

Psicologo

Roberta Satariano

Terapista Occupazionale

Emidio Giorgi

Educatore socio-pedagogico

Silvia Santarelli

Pedagogista

Andrea Narcisi

Progettista Sociale





4

OBIETTIVI

Sustainable Development Goals SDGs



Obiettivo generale

Favorire l'inserimento lavorativo funzionale di giovani adulti con diagnosi di disturbo dello spettro autistico, promuovendo opportunità di formazione, crescita personale, autonomia ed inclusività, per contribuire ad un contesto sociale equo e consapevole.



Obiettivi specifici



- 1. Incrementare le opportunità di formazione professionale per i giovani adulti con autismo, al fine di sviluppare competenze specifiche richieste dal mercato del lavoro e migliorare la loro employability.*
- 2. Implementare programmi di supporto e tutoraggio personalizzati per i giovani adulti con autismo, al fine di facilitare l'acquisizione di competenze sociali e di adattamento all'ambiente lavorativo.*
- 3. Creare partnership con aziende sul territorio sensibilizzando l'inclusione sociale in ambiente lavorativo.*
- 4. Monitorare costantemente il progresso e l'efficacia dell'intervento educativo, raccogliendo dati e feedback per migliorare costantemente i programmi e i servizi offerti, al fine di garantire il successo a lungo termine degli individui coinvolti.*

5

Quadro Economico

USCITE	2022	2021	ENTRATE	2022	2021
A) Uscite da attività di interesse generale			A) Entrate da attività di interesse generale		
			1) Entrate da quote associative e apporti dei fondatori	2.100,00 €	800,00 €
1) Materie prime, sussidiarie, di consumo e merci	- €	- €	2) Entrate dagli associati per attività mutuali		- €
2) Servizi	66.158,38 €	41.995,11 €	3) Entrate per prestazioni e cessioni ad associati e fondatori		- €
			4) Erogazioni liberali	52.283,82 €	62.870,00 €
3) Godimento beni di terzi	21.000,00 €	24.500,00 €	5) Entrate del 5 per mille		- €
4) Personale	91.772,35 €	35.952,46 €	6) Contributi da soggetti privati		- €
			7) Entrate per prestazioni e cessioni a terzi	4.772,00 €	- €
5) Uscite diverse di gestione	513,54 €	1.197,70 €	8) Contributi da enti pubblici		1.000,00 €
			9) Entrate da contratti con Enti pubblici	- €	- €
			10) Altre entrate	- €	- €
Totale	179.444,27 €	103.645,27 €	Totale	59.155,82 €	64.670,00 €
			Avanzo/disavanzo attività di interesse generale	- 120.288,45 €	- 38.975,27 €



B) Uscite da attività diverse			B) Entrate da attività diverse		
1) Materie prime, sussidiarie, di consumo e merci	- €	- €	1) Entrate per prestazioni e cessione ad associati e fondatori	- €	- €
2) Servizi	- €	- €	2) Contributi da soggetti privati	- €	- €
3) Godimento beni di terzi	- €	- €	3) Entrate per prestazioni e cessioni a terzi	- €	- €
4) Personale	- €	- €	4) Contributi da enti pubblici	- €	- €
5) Uscite diverse di gestione	- €	- €	5) Entrate da contratti con Enti pubblici	- €	- €
			6) Altre entrate	- €	- €
Totale	- €	- €	Totale	- €	- €
			Avanzo/disavanzo attività diverse	- €	- €
C) Uscite per raccolta fondi			C) Entrate per raccolta fondi		
1) Uscite per raccolte fondi abituali	- €	- €	1) Entrate da raccolte fondi abituali	- €	- €
2) Uscite per raccolte fondi occasionali	- €	- €	2) Entrate da raccolte fondi occasionali	- €	- €
3) Altre uscite	- €	- €	3) Altre entrate	- €	- €
Totale	- €	- €	Totale	- €	- €
			Avanzo/disavanzo di raccolta fondi	- €	- €
D) Uscite da attività finanziarie e patrimoniali			D) Entrate da attività finanziarie e patrimoniali		
1) Su rapporti bancari	- €	- €	1) Da rapporti bancari	- €	- €
2) Su investimenti finanziari	- €	- €	2) Da altri investimenti finanziari	- €	- €
3) Su patrimonio edilizio	- €	- €	3) Da patrimonio edilizio	- €	- €
4) Su altri beni patrimoniali	- €	- €	4) Da altri beni patrimoniali	- €	- €
5) Altre uscite	- €	- €	5) Altre entrate	- €	- €
Totale	- €	- €	Totale	- €	- €



E) Uscite di supporto generale			E) Entrate di supporto generale		
1) Materie prime, sussidiarie, di consumo e merci	- €	- €	1) Entrate da distacco del personale	- €	- €
2) Servizi	- €	- €	2) Altre entrate di supporto generale	- €	- €
3) Godimento beni di terzi	- €	- €			
4) Personale	- €	- €			

5) Altre uscite	- €	- €			
Totale	- €	- €	Totale	- €	- €
Totale uscite della gestione	179.444,27 €	103.645,27 €	Totale entrate della gestione	59.155,82 €	64.670,00 €
			Avanzo/disavanzo d'esercizio prima delle imposte	- 120.288,45 €	- 38.975,27 €
			Imposte		
			Avanzo/disavanzo d'esercizio prima di investimenti e disinvestimenti patrimoniali e finanziari	- 120.288,45 €	- 38.975,27 €





Uscite da investimenti in immobilizzazioni e da deflussi di capitale di terzi	2022	2021	Entrate da disinvestimenti in immobilizzazioni o da flussi di capitale di terzi	2022	2021
1) Investimenti in immobilizzazioni inerenti alle attività di interesse generale	- €	- €	1) Disinvestimenti in immobilizzazioni inerenti alle attività di interesse generale	- €	- €
2) Investimenti in immobilizzazioni inerenti alle attività diverse	- €	- €	2) Disinvestimenti in immobilizzazioni inerenti alle attività diverse	- €	- €
3) Investimenti in attività finanziarie e patrimoniali	- €	- €	3) Disinvestimenti in attività finanziarie e patrimoniali	- €	- €
4) Rimborso di finanziamenti per quota capitale e di prestiti	- €	- €	4) Ricevimento di finanziamenti e di prestiti	130.000,00 €	44.100,00 €
Totale	- €	- €	Totale	130.000,00 €	44.100,00 €
			Imposte		
			Avanzo/disavanzo da entrate e uscite per investimenti e disinvestimenti patrimoniali e finanziamenti	130.000,00	44.100,00

	Es. t	Es. t-1
Avanzo/Disavanzo d'esercizio prima di investimenti e disinvestimenti patrimoniali e finanziamenti	- 120.288,45 €	- 38.975,27
Avanzo/disavanzo da entrate e uscite per investimenti e disinvestimenti patrimoniali e finanziamenti	130.000,00 €	44.100,00
Avanzo/disavanzo complessivo	9.711,55 €	5.124,73 €

	Es. t	Es. t-1
Cassa e banca	14.836,28 €	5.124,73 €
Cassa	3.041,46 €	691,46 €
Depositi bancari e postali	11.794,82 €	4.433,27 €



Il progetto POV 22_23 Autismo Arte Accademia, è un progetto di crowdfunding partito a Dicembre 2022 sulla piattaforma Produzioni Dal Basso. POV nasce da un'idea dell'equipe multidisciplinare che lavora presso AAA con l'obiettivo di implementare il percorso formativo dei nostri ragazzi in modo sostenibile. POV è l'acronimo delle strategie di insegnamento della nostra associazione di promozione sociale, **P**rogrammazione, **O**rganizzazione delle attività e **V**alutazione dell'impatto degli insegnamenti sulle abilità dei ragazzi ma è anche l'acronimo più in voga sui principali social media di oggi dell'espressione "Point Of View" punto di vista. Il progetto è attualmente in corso e terminerà con la prima esposizione di arti visive interamente curata da ragazzi con diagnosi di autismo

Progetto selezionato IMPATTO+

 bancaetica etica SGR
Investimenti responsabili



59ml

59ml

AAA







Progetto di agricoltura sociale con l'azienda agricola "**L'Albero della Vita**" di Civitanova Alta ideato predisponendo un ambiente inclusivo e sostenibile in cui i ragazzi dell'Accademia possano partecipare attivamente alle attività agricole e beneficiare di un'esperienza di crescita sul piano personale e sociale.

L'obiettivo principale del progetto, iniziato nel 2022 ed ancora in corso, è quello di favorire l'inclusione e l'autonomia delle persone coinvolte, consentendo loro di sviluppare nuove competenze in ambito agricolo e acquisire una maggiore consapevolezza del proprio potenziale. La collaborazione con l'azienda agricola "L'Albero della Vita" offre un contesto stimolante, dove i ragazzi possono sperimentare il lavoro agricolo, imparare tecniche gestionali e prendersi cura della terra e degli animali.







Progetto **AutonomiA** on the roAd



Il progetto "Viaggio in Autonomia" offre una settimana di vacanza strutturata, allo scopo di sviluppare le autonomie personali dei partecipanti attraverso un'esperienza di viaggio significativa. I ragazzi nel mese di Luglio 2022, hanno viaggiato "on the road" per la Sicilia partecipando al Campus Estivo organizzato dal Cus di Catania. Attività di gruppo, sfide e opportunità di interazione sociale, si sono alternate ad un senso di spensieratezza e di "scoperta della relazione". Obiettivo del progetto è quello di incentivare la fiducia in sé stessi e la promozione di competenze pratiche per una maggiore indipendenza e consapevolezza di sé.



7

Ringraziamenti

Carissimi,

È con profonda gratitudine che rivolgo il mio più sentito ringraziamento a tutti coloro che con passione e dedizione seguono e sostengono la nostra associazione. Siamo immensamente grati, inoltre, a voi genitori, che ci affidate il compito di educare e accompagnare i vostri figli nel loro percorso di crescita e sviluppo, il vostro costante supporto e la costante collaborazione ci hanno ispirato a creare un ambiente sicuro, accogliente e stimolante, dove i ragazzi possano crescere in modo unico e speciale.

Un ulteriore ringraziamento va anche a tutte le persone generose che hanno contribuito con donazioni e aiuti di vario genere. Grazie alla vostra generosità, possiamo garantire ai nostri ragazzi opportunità di formazione, supporto e integrazione lavorativa. Il vostro impegno ha un impatto positivo tangibile nelle vite di coloro che stiamo formando a raggiungere la piena autonomia.

L'Accademia è un progetto che supera le barriere, che unisce cuori e menti in un percorso comune di crescita e speranza. Non smetteremo mai di ringraziarvi per il vostro sostegno, grazie ai nostri collaboratori, grazie al personale dedicato e grazie agli amici che ci accompagnano in questa straordinaria avventura, senza di voi, il nostro viaggio verso l'inclusione e l'autonomia non sarebbe possibile.

Insieme, stiamo gettando le basi per un futuro migliore, in cui le differenze non esistono e le capacità di ognuno sono valorizzate.

*Con affetto e riconoscenza,
Gioia De Angelis (Coordinatrice A.A.A.)*





**Astuta
Ability
Academy**
A P S

Via Indipendenza 127/131 Civitanova Marche - Macerata
Formazione per l'autonomia lavoro per l'inclusione

DONATION

SCAN
ME 